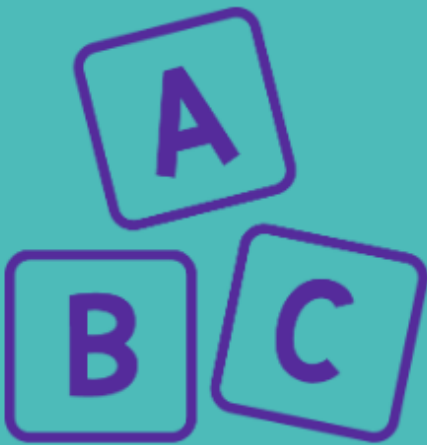
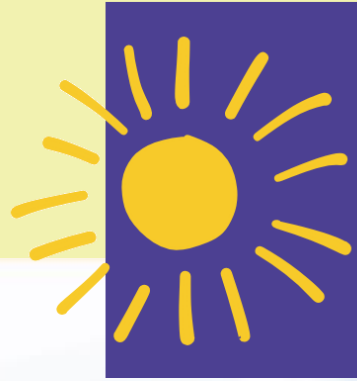


RAPPORT D'ACTIVITÉS

2023



CPS Les
Passerelles

A cartoon character of a child with a yellow shirt and blue pants, standing on a stack of four blue blocks.

Centre de
pédiatrie sociale
Beauce-Sartigan



Mot du président et de la directrice

C'est avec fierté que nous vous présentons notre premier rapport d'activités annuel qui marquera en fait une demi-année de services, soit de septembre 2022 à mars 2023. En septembre dernier, le CPS Les Passerelles ouvrait ses portes après près de 2 ans de travail acharné pour donner vie à ce beau projet en Beauce-Sartigan. Composé d'une petite équipe qui allait accueillir ses tout premiers enfants en octobre, l'organisme faisait ses premiers pas.

Comme toute organisation en démarrage, ces premiers mois auront demandé une période de découvertes, de planification, d'apprentissages et d'adaptation. Les références n'ont pas tardé à entrer et l'équipe était fébrile à l'idée d'accueillir la clientèle. Au fil des mois, différents partenaires ont participé à combler nos horaires de façon à confirmer la nécessité de la raison d'être d'un centre de pédiatrie sociale en communauté.

Après 6 mois d'opération, nous avons encore des découvertes à faire, des services et activités à développer, des partenaires financiers à charmer pour pérenniser nos services, mais nous sommes convaincus d'une chose, le bien-fondé de nos actions dans notre communauté et l'apport indéniable que nous apportons aux enfants et à leurs familles en situation de vulnérabilité.

Nous tenons à remercier toutes les personnes impliquées dans l'initiative de ce projet, d'avoir cru, mais aussi d'avoir participé à sa réalisation depuis le début. C'est en constatant les résultats et l'espoir chez les familles desservies que nous pouvons croire en la réussite et aspirer au bien-être et au bonheur des enfants qui nous entourent.

Ensemble, soyons les piliers des Passerelles qui unissent notre grande communauté.



Jean-François Drouin
Président



Valérie Poulin
Directrice générale

Notre mission



Unir nos ressources afin de redonner à nos enfants et à leur famille, leur autonomie et leur dignité. Nous souhaitons redonner à nos enfants le pouvoir de rêver, de s'épanouir pleinement et de réaliser leurs rêves.

Notre raison d'être

Au Québec, des milliers d'enfants ne reçoivent ni les soins ni l'accompagnement leur permettant de grandir en santé et de développer tout leur potentiel. Dans les milieux dits vulnérables, ces manques entraînent de graves conséquences sur leur développement global et leur santé. Ils peuvent entraîner une augmentation des risques de maladies chroniques à l'âge adulte. La pédiatrie sociale s'adresse ainsi à ces enfants et adolescents qui passent entre les mailles du filet social et dont le développement puis la santé sont compromis par des conditions de vie difficiles.¹

L'approche de la pédiatrie sociale

La pédiatrie sociale en communauté est basée sur une approche de soins intégrés, centrée sur les besoins de l'enfant. Ce modèle de santé globale, incluant la médecine, la pratique du droit et les sciences sociales, donne une place centrale à l'enfant, à sa famille et à son réseau social. Des soins et des services sont offerts par une équipe de professionnels dévoués qui travaillent en complémentarité avec les établissements et la communauté, pour le bien-être et le développement de l'enfant, à l'image d'un grand cercle protecteur et bienveillant.

¹ Informations tirées du site Internet de la Fondation Dr Julien



Notre clientèle

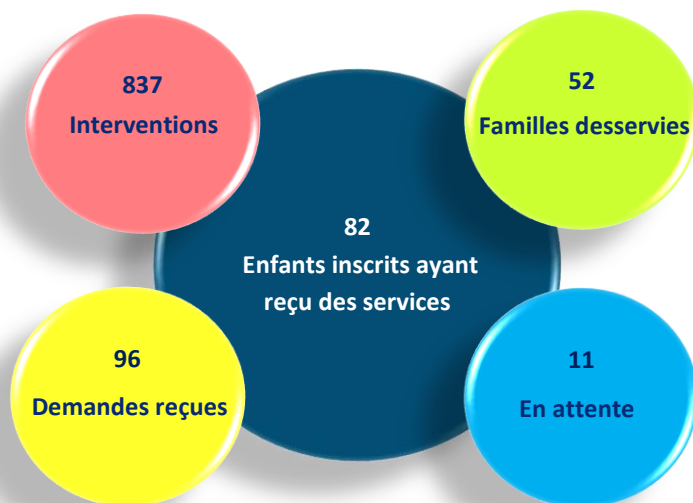
Les enfants et adolescents âgés entre 0 à 18 ans et leurs familles qui sont en situation de *vulnérabilité*, résidant en Beauce-Sartigan ou dans les municipalités de Courcelles, St-Ludger et St-Robert.

La vulnérabilité, c'est quoi?

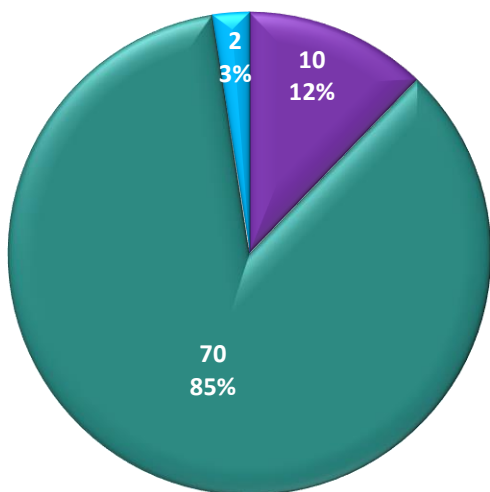
L'enfant qui doit composer avec des sources de stress toxiques tels que l'instabilité familiale, l'insécurité alimentaire ou financière, l'intimidation, la violence physique ou psychologique, l'immigration récente, les troubles du développement, etc.

Les références proviennent de qui?

- De la famille
- Des écoles
- Des médecins
- Des organismes communautaires
- De la DPJ
- Du CLSC
- Des CPE



Répartition par tranche d'âge



■ 0-5 ans ■ 6-17 ans ■ 18-22 ans



Services offerts



La pédiatrie sociale en communauté tient compte des volets d'interventions suivants :

Médical

Psychosocial

Juridique

Un modèle UNIQUE qui a fait ses preuves depuis une trentaine d'années. Le cœur du modèle est constitué d'un médecin et d'un intervenant social qui travaillent ensemble dans le même objectif, celui de l'intérêt fondamental de l'enfant. Ils rencontrent ensemble, l'enfant et ses proches puis construisent avec eux un plan d'aide personnalisé : du sur mesure pour répondre aux besoins spécifiques de chaque enfant. L'offre de services s'étend sur la trajectoire de vie de l'enfant (0-18 ans) et les rencontres ont lieu dans un milieu chaleureux, propice à un accueil personnalisé, bienveillant et sans jugement.

Apprivoiser c'est apprendre à se connaître, à se rapprocher, à créer une relation de confiance pour travailler en partenariat.

Partager c'est échanger avec l'enfant, sa famille et les personnes qui l'entourent en accueillant, sans préjugé ni jugement, les émotions, les faits et les idées.

Comprendre c'est décoder les problèmes et le contexte global, mettre en commun les hypothèses des intervenants et orienter les gestes à poser.

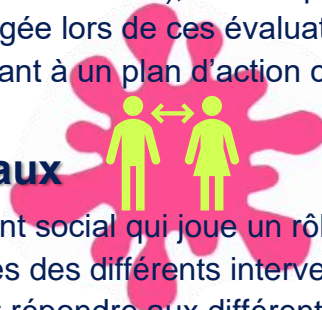
Agir c'est créer et mettre en place le plan d'action avec l'enfant, impliquer la famille élargie et la communauté qui sont appelées à le mettre en place.

Évaluations et suivis médicaux



Le principal mandat est d'effectuer des évaluations médicales et psychosociales (orchestrées par le médecin ou pédiatre et le travailleur social), avec la participation de l'enfant et des personnes qui l'entourent. L'information partagée lors de ces évaluations est ensuite colligée pour une compréhension collective menant à un plan d'action cohérent.

Services psychosociaux



Suite à l'évaluation, l'intervenant social qui joue un rôle pivot coordonne et organise des rencontres de planification de suivis auprès des différents intervenants, organismes communautaires et ressources juridiques, pouvant répondre aux différents besoins identifiés. Des services adaptés et intégrés permettent de réaliser le plan d'action.

Soins et services spécialisés



Il arrive qu'on retrouve certaines ressources spécialisées qui viennent compléter l'offre de services. Ils répondent de manière plus spécifique à une problématique rencontrée. Ils agissent en complémentarité en s'assurant du développement de l'enfant et travaillent en collaboration avec l'équipe clinique. Au besoin, on établit des trajectoires de communication avec les organismes communautaires, les écoles, les centres hospitaliers, les services sociaux ou autres.

Équipe



Permanence

Julie Poulin, Pédiatre (sept. à fév.)

Hélène Cormier, Médecin

Valérie Poulin, Directrice générale

Andrée-Ann Breton, adjointe administrative (sept. à fév.)

Marie-Christine Veilleux-Giguère, travailleuse sociale

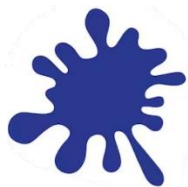
Dimitre Jelev, travailleur social



Contractuel

France Fortin, psychologue

Anne-Marie Arguin, orthophoniste



Stagiaire

Kassandra Plante, TES



Le conseil d'administration (CA)

PRÉSIDENT	Jean-François Drouin, Co-président de Matra
VICE-PRÉSIDENT	Louis Bilodeau, Retraité du milieu des affaires
SECRÉTAIRE-TRÉSORIÈRE	Catherine Giguère, Gestionnaire en éducation
ADMINISTRATRICE	Karen Lacroix, Travailleuse sociale
ADMINISTRATRICE	Karyna St-Pierre, Psychoéducatrice

**Administrateurs ayant quittés en cours d'année*

Julie Poulin, Pédiatre

Guillaume Rancourt, Éducateur spécialisé



Les bénévoles

Nous tenons à souligner le travail et l'apport inestimable de toutes les personnes qui se sont investies dès le départ et grâce à qui le Centre de pédiatrie sociale Les Passerelles a vu le jour.

Les instigatrices du projet : Karyna St-Pierre, France Fortin, Lynda Nadeau, Dre Hélène Cormier, tous les membres du comité de démarrage ainsi que ceux et celles qui ont assuré un rôle de soutien.

Plusieurs bénévoles ont participé à d'autres niveaux :

- L'installation et l'aménagement des locaux
- Les différents comités
- Guignolée
- Cartes de souhaits destinées aux enfants et aux donateurs
- Journée d'inauguration/porte ouverte
- Collecte de denrées et cadeaux pour Noël

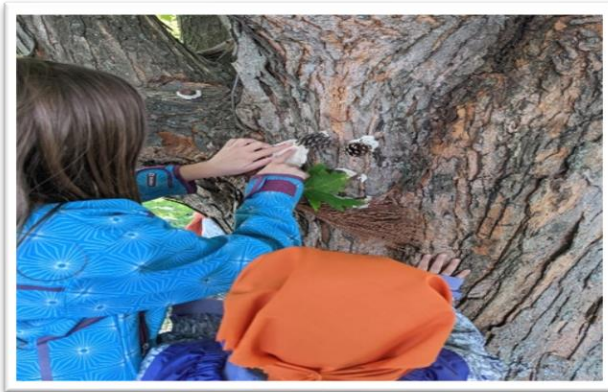
Près de 1 000 heures de bénévolat



Collaboration/partenariat

L'essence même de la pédiatrie sociale en communauté se veut un maillage entre le centre et les acteurs de sa communauté. Nous avons la chance d'avoir développé des collaborations importantes avec différents partenaires.

Participation à l'activité « Chaque enfant compte! » La réconciliation par l'éducation organisée par Mme Thérèse Nadeau, enseignante à l'école Grande-Coudée, qui nous a permis de rencontrer les enfants. Nous sommes ravis de cette belle collaboration et nous remercions Mme Thérèse pour cette belle invitation.



Reconnaissance

Une belle reconnaissance lors du souper annuel de la Chambre de commerce de St-Martin qui a rendu hommage aux artisans et artisanes du CPS Les Passerelles pour leur contribution au déploiement d'un service de proximité et au développement durable des communautés locales.



Le financement

Le modèle financier d'un CPS se traduit par trois sources : contribution du gouvernement du Québec qui transite via la Fondation du Dr Julien, activités d'autofinancement et dons des entreprises et du grand public.

Étant à notre première année de fonctionnement, nous avons misé sur la sollicitation de dons auprès d'entreprises de notre communauté locale. Un énorme MERCI à :

- **Transport Adrien Roy**
- **Norgate Métal 2012 inc.**
- **Les Industries P.F. inc.**
- **Design Franc Art inc.**
- **PJB Industries inc.**
- **Constructions Jean Pouliot inc.**

Merci à notre député **M. Samuel Poulin**, à la ministre de la Famille, **Mme Suzanne Roy**, au ministre responsable des Services sociaux, **M. Lionel Carmant**.

C'est grâce à un don important de Promutuel Assurance Chaudière-Appalaches, dans le cadre du Programme Au Cœur de votre collectivité, que le démarrage du centre a pu se faire.



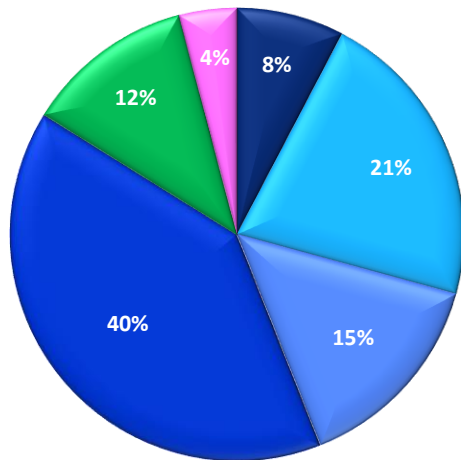
Nous tenons également à remercier tous les autres donateurs privés ainsi que la Corporation du Petit Séminaire et l'Œuvre St-Édouard pour leur contribution à notre cause, sans oublier la participation financière des municipalités de St-Martin, St-Théophile et St-Robert-Bellarmin. Merci!

À tous les donateurs privés, un énorme « MERCI » pour votre générosité.

Merci au Salon des Vins et spiritueux de St-Georges de nous avoir permis de bénéficier d'une partie des profits de ce bel événement suite auquel un montant de 6 100\$ nous a été remis.

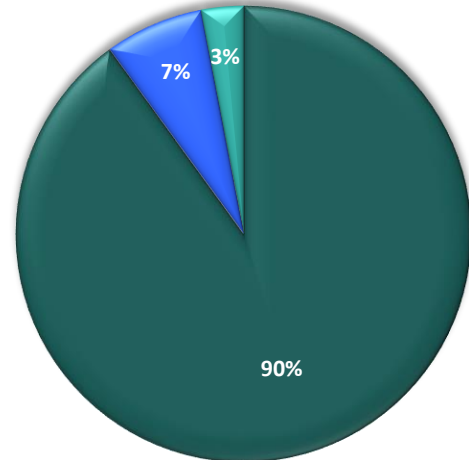


Revenus



- Évènement
- Gouvernement/Fondation Dr Julien
- Corporatif
- Communauté
- Municipalités
- Gouvernement/Autre

Dépenses



- Salaires et charges sociales
- Frais administratifs
- Frais cliniques



DONS de la communauté

La communauté a été très généreuse en dons de diverses natures.



Produits Matra ont procédé à l'achat et à la rénovation de la bâtisse en plus de voir à l'entretien extérieur de celle-ci. Grâce à eux, nous bénéficions d'un loyer entièrement gratuit et nous avons la chance de profiter d'équipements informatiques qu'ils nous ont entièrement fournis.

Dre Julie Poulin nous a généreusement offert plusieurs jouets et de l'ameublement provenant de sa clinique privée.

Le presbytère nous a fait don de certains meubles permettant de donner une seconde vie à ces derniers.

Des remerciements à : Équipements de bureau Demers et Ultra-Médic pour leur contribution et à toutes les personnes qui ont contribué de près ou de loin à notre mission.

